



Coupe WetAzur

Mandelieu La Napoule

Centre Nautique Municipal Les voiles de Lérins

8 au 10 mai 2025

1. REGLES DE COURSE

La régata sera régie par :

- Les Règles de Course à la Voile
- Les Règles de la classe Weta
- Le Présent avis de course,

2. ADMISSIBILITE ET INSCRIPTION

La régata est ouverte à **tous** les bateaux de la classe WETA

Les documents exigibles à l'inscription sont :

- **Une** fiche d'inscription par bateau, signée par chaque membre d'équipage
- **Pour** chaque membre de l'équipage de nationalité française :
 - Une licence FFVoile avec mention « compétition »
 - Ou une licence Club FFVoile avec mention « pratiquant », accompagnée :
 - Pour les mineurs, de l'attestation du renseignement d'un questionnaire relatif à l'état de santé du sportif mineur
 - Pour les majeurs, d'un certificat médical de non-contre-indication à la pratique de la voile en compétition datant de moins d'un an.
- **Pour** chaque membre d'équipage d'une autre nationalité :
 - Un justificatif d'appartenance à une Autorité Nationale membre de World Sailing
 - Un justificatif d'assurance valide en responsabilité civile avec une couverture minimale de deux millions d'Euros
 - Un certificat médical de non-contre-indication à la pratique de la voile en compétition datant de moins d'un an (rédigé en français ou en anglais).
- **Pour** chaque mineur, une autorisation parentale.

3. DROITS A PAYER

Les inscriptions doivent être effectuées en ligne auprès de Weta Classe France par une information sur le forum au chapitre « Nos navigations, Coupe WetAzur ».

Les droits requis par bateau sont de 60€ portés à 90€ après le 30 avril 2025.

Le coût du diner du vendredi 9 mai est de :

- 35 € pour les navigants
- 35 € pour les non-navigants membres de WCF
- 40 € dans les autres cas.

Les paiements doivent être effectués à l'avance pour valider l'inscription, avant la confirmation et la remise du bulletin d'inscription lors de la matinée du 8 mai.

4. PROGRAMME

● Jeudi 8 mai :

- 9h - 11h : Confirmation d'inscription
- 11h30 : Briefing
- 13h : Premier départ
- 17h30 : Pot de bienvenue

● Vendredi 9 mai :

- 10h : Briefing
- 10h30 Premier départ
- 19h30 : Dîner des équipages

● Samedi 10 mai :

- 10h : Briefing
- 10h30 : Premier départ
- 15h30 : Dernier départ possible
- 17h : Remise des prix.

5. LES PARCOURS

Les parcours peuvent être du type construit ou longue distance en fonction des conditions du jour, le choix sera indiqué lors des briefings.

Le Comité de Course indiquera par tableau sur bateau comité et par VHF le parcours à effectuer, avant l'envoi du pavillon orange et si nécessaire, le cap du premier bord du parcours.

● Réduction du parcours

Le Comité de Course peut réduire le parcours, (envoi du pavillon S avec deux signaux sonores et information VHF) selon l'une des causes prévues par la RCV 32.1 et valider la manche en prenant pour ordre d'arrivée le passage des bateaux à la dernière bouée contournée. (Ceci modifie la RCV 32.2)

● Les Marques de parcours

Les marques sont :

- Pour la ligne de départ, le bateau comité et une bouée crayon jaune
- Pour les bords au vent, une bouée « Bouygues » multicolore puis une bouée crayon jaune à laisser toutes deux à bâbord
- Pour le bord sous le vent, la bouée crayon jaune de départ, à laisser à bâbord
- Pour la ligne d'arrivée, le bateau comité et la bouée crayon jaune de départ.

Toute modification de marque sera indiquée lors du briefing de départ.

6. PROCEDURE DE DEPART

Après affalé de l'aperçu,

Une ou plusieurs minutes avant la mise en place de la procédure de départ le Comité de Course envoie le pavillon orange (qui sert de visée pour la ligne) accompagné d'un signal sonore et d'une information VHF (pour exemple « à tous les WETA, la procédure de départ est imminente »)

- A moins 5mn du départ, **envoi** du pavillon de classe WETA avec signal sonore



- A moins 4mn, **envoi** du pavillon Z avec signal sonore, art.30.2 des RCV



- A moins 1mn, **affalé** du pavillon Z avec signal sonore
- Au top départ, **affalé** du pavillon de classe avec signal sonore

Les coureurs sont en course

Un bateau qui ne prend pas le départ au plus tard 5 minutes après le signal de départ sera classé DNS (ceci modifie les RCV A4 et A5).

Le Comité de Course, après le temps pour la fermeture de la ligne de départ envoie le pavillon bleu qui sert de visée pour les arrivées.

Après le dernier arrivé ou la fermeture de la ligne, le comité affale le pavillon bleu et peut relancer une procédure de départ quasi immédiatement (le pavillon orange restant hissé).

La procédure est identique pour chaque départ.

7. SYSTEME DE PENALITE

La RCV 44.1 est modifiée de sorte que la pénalité de deux tours est remplacée par une pénalité d'un tour.

8. TEMPS CIBLE ET TEMPS LIMITES

Les temps sont les suivants :

Classe	Type de Parcours	Temps cible	Temps limite pour finir pour le 1 ^{er}	Temps limite pour finir après le 1 ^{er}
WETA	Construit	45 mn	60mn	30 mn
WETA	Côtier	2H	3H	60 mn

Le manquement à respecter le temps cible ne constituera pas motif à réparation (ceci modifie la RCV 62.1(a)).

Les bateaux ne finissant pas dans les temps seront classé DNF (ceci modifie les RCV 35, A4 et A5).

9. CLASSEMENT DE LA REGATE

Le classement se fera en temps compensé :

- Weta solo
- Weta double
- Classement général

Trois manches doivent être validées pour valider la régates.

- Si moins de quatre manches ont été validées, le classement général d'un bateau sera le total de ses manches.
- Si quatre manches ou plus ont été validées, le classement général d'un bateau sera le total de ses manches moins la plus mauvaise.
- Si six manches ou plus ont été validées, le classement général d'un bateau sera le total de ses manches moins les deux plus mauvaises.

Les coefficients à utiliser pour le calcul des temps compensés seront ceux repris sur les tables officielles de la FFV

Si par extraordinaire, un bateau inscrit en double ne peut continuer en double, il est autorisé à continuer en solo et sera classé comme solo pour toutes les manches de la régates.

10. REGLES DE SECURITE

Le canal VHF utilisé en course est le **72**. La présence d'une VHF est obligatoire à bord de chaque bateau.

Un bateau qui ne prend pas le départ ou abandonne pendant une manche doit le signaler au comité de course aussitôt que possible.

Un bateau qui a passé la ligne d'arrivée, ne doit pas la couper de nouveau tant qu'elle est ouverte pour les autres concurrents (pavillon bleu hissé).

• **ETABLISSEMENT DES RISQUES**

La décision d'un bateau de participer à une course ou de rester en course est de sa seule responsabilité. En participant à cette épreuve, chaque concurrent accepte et reconnaît que la voile est une activité potentiellement dangereuse avec des risques inhérents. Ces risques comprennent des vents forts et une mer agitée, les changements soudains de conditions météorologiques, la défaillance de l'équipement, les erreurs dans la manœuvre du bateau, la mauvaise navigation d'autres bateaux, la perte d'équilibre sur une surface instable et la fatigue, entraînant un risque accru de blessures. Le risque de dommage matériel et/ou corporel est donc inhérent au sport de la voile.

En conséquence, en acceptant de participer à la course ou de rester en course, le concurrent décharge l'autorité organisatrice de toute responsabilité en cas de dommage matériel et/ou corporel.

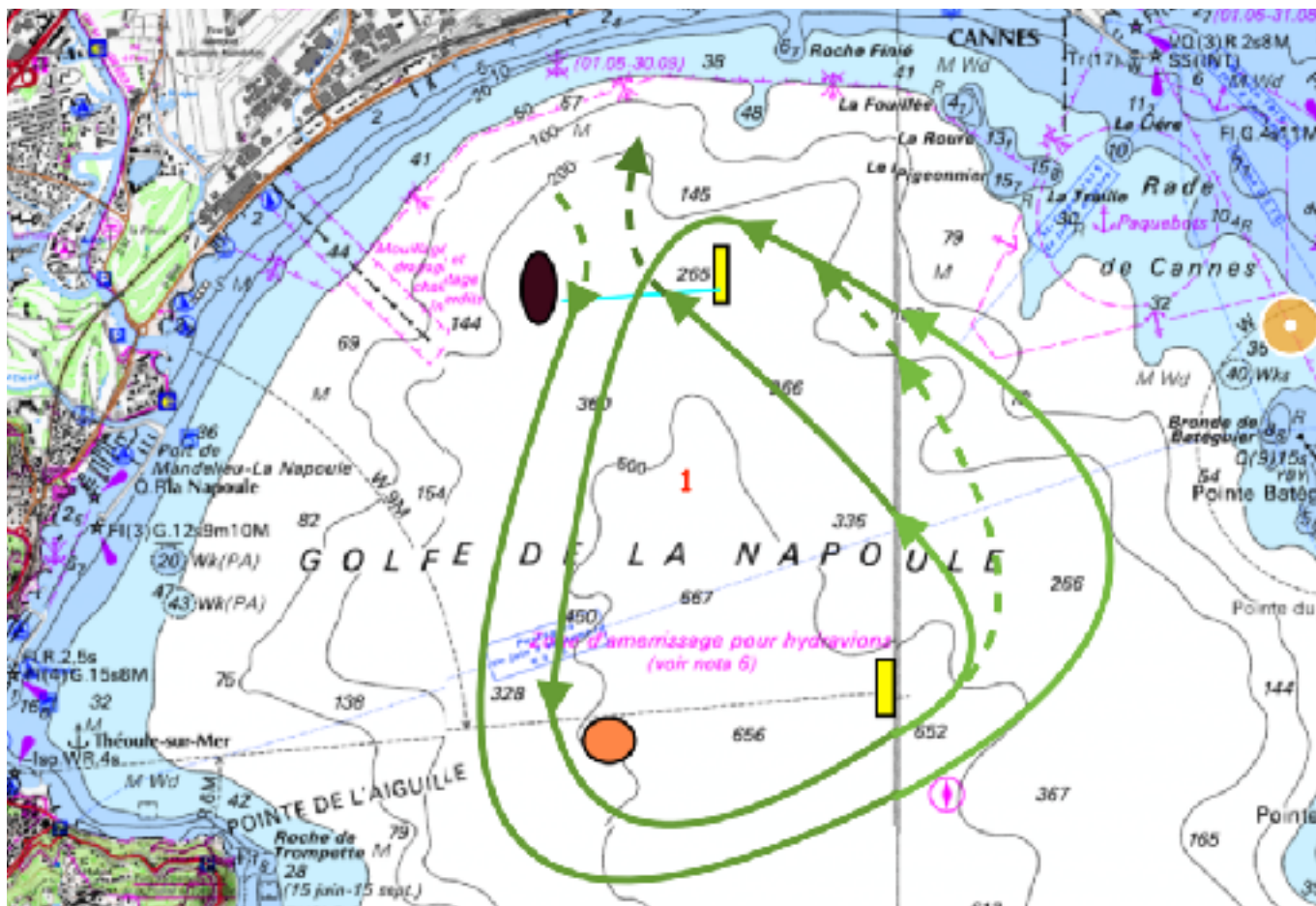
• **ANNULATION OU SUSPENSION DE LA RÉGATE**

À tout moment le Président du Comité de Course ou le Président de WETA Classe France (ou son représentant) pourra suspendre ou annuler la régata si les conditions de sécurité ne lui paraissent pas réunies ou pour tout autre motif qui justifierait cette annulation ou suspension.



Le Président du Comité de Course

Le Président



Parcours type, simple ou double